



Ετήσιος Σχεδιασμός Εξισορρόπησης Φορτίου για το Έτος 2013 *(Αναθεώρηση: 1)*

Αύγουστος 2012

1. Εισαγωγή

Η παρούσα έκθεση συντάσσεται στο πλαίσιο των διατάξεων της παραγράφου 2.γ του Άρθρου 68 του Νόμου 4001/2011, σύμφωνα με τις οποίες ο Διαχειριστής Εθνικού Συστήματος Φυσικού Αερίου (ΔΕΣΦΑ) Α.Ε. έχει την ευθύνη για την Εξισορρόπηση Φορτίου του Εθνικού Συστήματος Φυσικού Αερίου (ΕΣΦΑ) κατά τα οριζόμενα στον Κώδικα Διαχείρισης του ΕΣΦΑ (εφεξής «Κώδικας») και των διατάξεων του Άρθρου 46 του Κώδικα, περί Ετήσιου Σχεδιασμού Εξισορρόπησης Φορτίου και αντιστάθμισης Αερίου Λειτουργίας.

Συγκεκριμένα, σύμφωνα με τα οριζόμενα στην παράγραφο 1.Α του Άρθρου 46 του Κώδικα, ο Διαχειριστής υποβάλλει στη Ρυθμιστική Αρχή Ενέργειας (ΡΑΕ) τον Ετήσιο Σχεδιασμό Εξισορρόπησης Φορτίου για το επόμενο Έτος, ο οποίος (όπως και κάθε τροποποίησή του), εγκρίνεται από τη ΡΑΕ και δημοσιεύεται με ευθύνη του Διαχειριστή.

Στο πλαίσιο της προαναφερόμενης αρμοδιότητάς του, ο Διαχειριστής συνάπτει συμβάσεις εξισορρόπησης φορτίου βάσει του εγκεκριμένου (από τη ΡΑΕ) Ετήσιου Σχεδιασμού Εξισορρόπησης Φορτίου, σύμφωνα με τα οριζόμενα στην παράγραφο 2.γ. του Άρθρου 68 του Νόμου 4001/2011.

Σύμφωνα με την παράγραφο 2 του Άρθρου 46 του Κώδικα, ο Ετήσιος Σχεδιασμός Εξισορρόπησης Φορτίου περιλαμβάνει ιδίως: (α) Προβλέψεις του Διαχειριστή για την εξέλιξη της ζήτησης Φυσικού Αερίου ανά κατηγορία Πελατών σε σχέση με την υφιστάμενη Μεταφορική Ικανότητα του Συστήματος Μεταφοράς, (β) πρόβλεψη σχετικά με τις αναγκαίες Ποσότητες Φυσικού Αερίου για Εξισορρόπηση Φορτίου, όπως τη συνολική ετήσια Ποσότητα Φυσικού Αερίου για Εξισορρόπηση, την εκτιμώμενη κατανομή της κατά τη διάρκεια του Έτους, τη μέγιστη Παροχή και τη μέγιστη Ημερήσια Ποσότητα Φυσικού Αερίου για Εξισορρόπηση και (γ) προσδιορισμό των απαιτούμενων χαρακτηριστικών της Σύμβασης ή του συνδυασμού Συμβάσεων Εξισορρόπησης Φορτίου που απαιτείται να συνάψει ο Διαχειριστής.

Σύμφωνα με την παράγραφο 3 του Άρθρου 46 του Κώδικα, για την εκπόνηση του Ετήσιου Σχεδιασμού Εξισορρόπησης Φορτίου, ο Διαχειριστής λαμβάνει υπόψη του ιδίως το Πρόγραμμα Ανάπτυξης του ΕΣΦΑ, τη συνολική ζήτηση Φυσικού Αερίου που εξυπηρετείται μέσω του ΕΣΜΦΑ, τη γεωγραφική κατανομή των καταναλώσεων, την άρση των τεχνικών περιορισμών ως προς τη λειτουργία του Συστήματος και ιδίως κάθε γεγονός το οποίο έχει οδηγήσει ή πρόκειται κατά την εκτίμησή του να οδηγήσει σε συμφόρηση, Έκτακτη Ανάγκη, άρνηση πρόσβασης, τις υφιστάμενες Συμβάσεις Μεταφοράς Φυσικού Αερίου, τις υφιστάμενες Συμβάσεις Χρήσης Εγκατάστασης ΥΦΑ καθώς και τις Συμφωνίες Συνδεδεμένου Συστήματος που έχει συνάψει.

2. Αέριο Εξισορρόπησης

Ως Αέριο Εξισορρόπησης θεωρείται η ποσότητα Φυσικού Αερίου που εγγχεί ο Διαχειριστής στο Εθνικό Σύστημα Μεταφοράς Φυσικού Αερίου (ΕΣΜΦΑ), κατά τη διάρκεια μιας συγκεκριμένης χρονικής περιόδου με σκοπό την ισορροπία μεταξύ Παραδόσεων και Παραλαβών Φυσικού Αερίου (κατά τη διάρκεια της ίδιας χρονικής περιόδου) ώστε σε κάθε περίπτωση να διασφαλίζεται η αξιόπιστη, ασφαλής και αποδοτική λειτουργία του ΕΣΦΑ. Στο πλαίσιο των αρμοδιοτήτων και υποχρεώσεών του, ο Διαχειριστής εξασφαλίζει την ανωτέρω ισορροπία, λαμβανομένων υπόψη των απωλειών και των αποθηκευμένων ποσοτήτων Φυσικού Αερίου στο ΕΣΜΦΑ.

3. Πρόβλεψη ζήτησης Φυσικού Αερίου για το Έτος 2013

Λαμβάνοντας υπόψη τα ιστορικά στοιχεία καταναλώσεων Φυσικού Αερίου στο ΕΣΜΦΑ και την αναμενόμενη ημερομηνία ολοκλήρωσης των υπό εξέλιξη ή προγραμματισμένων έργων επέκτασης του ΕΣΦΑ, εκτιμάται ότι η κατανάλωση Φυσικού Αερίου κατά το Έτος 2013 θα ανέλθει στα επίπεδα των **4.884 εκ. Nm³**. Η εκτιμώμενη ζήτηση Φυσικού Αερίου ανά κατηγορία καταναλωτών παρουσιάζεται αναλυτικότερα στον Πίνακα 1.

2013	Ηλεκτροπαραγωγή Nm ³	Αιχμιακή Ηλεκτροπαραγωγή Nm ³	Λοιποί Καταναλωτές Nm ³	Σύνολο Καταναλώσεων Nm ³
Ιανουάριος	299.002.306	0	229.353.771	528.356.077
Φεβρουάριος	277.945.843	0	205.252.616	483.198.459
Μάρτιος	298.164.656	0	151.000.145	449.164.801
Απρίλιος	211.320.474	0	97.238.947	308.559.421
Μάιος	226.595.788	0	92.895.193	319.490.981
Ιούνιος	238.918.866	0	93.094.825	332.013.691
Ιούλιος	300.399.051	0	91.574.855	391.973.906
Αύγουστος	254.539.243	0	80.788.062	335.327.305
Σεπτέμβριος	276.529.368	0	94.615.975	371.145.343
Οκτώβριος	290.894.425	0	120.143.780	411.038.205
Νοέμβριος	301.434.426	0	183.385.471	484.819.897
Δεκέμβριος	291.755.554	0	177.197.480	468.953.034
Σύνολο	3.267.500.000	0	1.616.541.120	4.884.041.120

Πίνακας 1 : Εκτίμηση της εξέλιξης της ζήτησης Φυσικού Αερίου ανά κατηγορία καταναλωτών για το Έτος 2013

Για την εκτίμηση της ζήτησης Φυσικού Αερίου κατά το Έτος 2013 θεωρήθηκαν οι ακόλουθες παραδοχές:

- Έναρξη εντός του Μήνα Σεπτεμβρίου του Έτους 2013 της εμπορικής λειτουργίας της μονάδας ηλεκτροπαραγωγής συνδυασμένου κύκλου με καύσιμο Φυσικό Αέριο «ΑΛΙΒΕΡΙ V» (ΔΕΗ) στο Αλιβέρι Ευβοίας, ισχύος της τάξης των 400 MW,
- Σύνδεση της μονάδας ηλεκτροπαραγωγής συνδυασμένου κύκλου με καύσιμο Φυσικό Αέριο

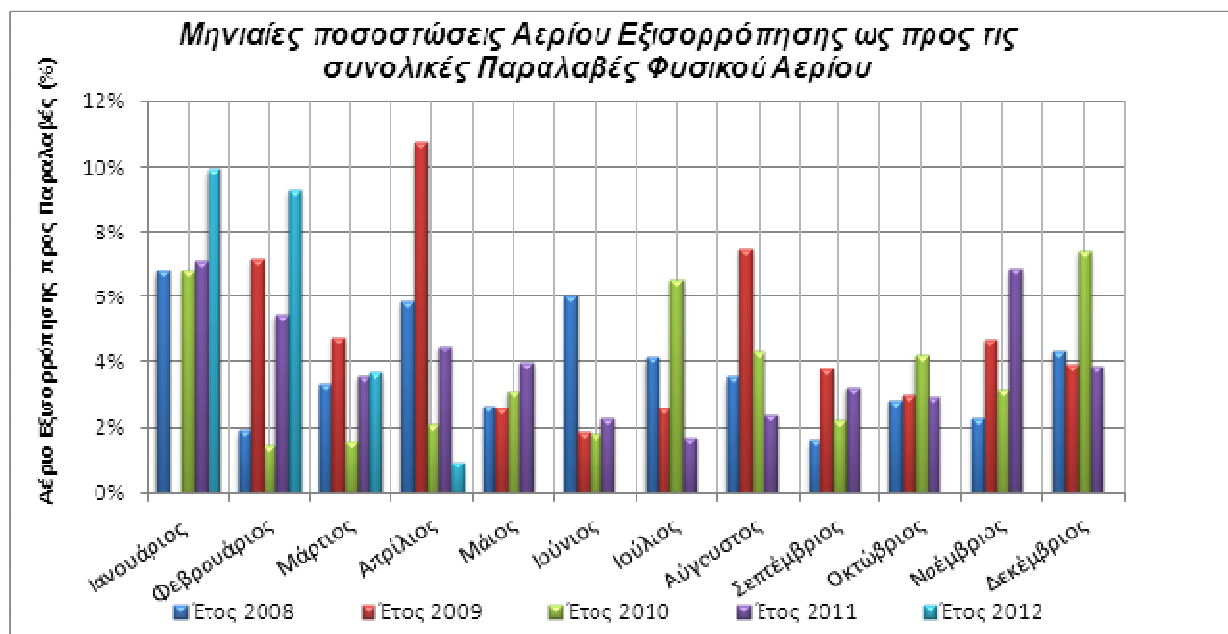
στη Μεγαλόπολη, ισχύος 850 MW περίπου, με το ΕΣΜΦΑ και έναρξη δοκιμαστικής λειτουργίας της περί τα τέλη του Έτους 2013, και

- Μηδενική ετήσια κατανάλωση Φυσικού Αερίου της μοναδικής αιχμιακής μονάδας ηλεκτροπαραγωγής «ΘΗΣ ΗΡΩΝ» για το Έτος 2013.

4. Ποσότητες Φυσικού Αερίου Εξισορρόπησης

Κατά τη διάρκεια του τρέχοντος Έτους, καθώς και τα προηγούμενα Έτη, ο υπολογισμός του Αερίου Εξισορρόπησης πραγματοποιείται απολογιστικά Ημερησίως λαμβάνοντας υπόψη τη συνολική ποσότητα Φυσικού Αερίου που μετράται στο Σημείο Εισόδου «ΑΓΙΑ ΤΡΙΑΔΑ» του ΕΣΦΑ κατά τη διάρκεια κάθε Ημέρας και την ποσότητα ΥΦΑ που συνολικά δηλώθηκε ότι θα εγχυθεί στο ΕΣΜΦΑ κατά τη διάρκεια της ίδιας Ημέρας για λογαριασμό του συνόλου των Χρηστών, οι οποίοι έχουν συνάψει με το Διαχειριστή Σύμβαση για τη χρήση της Εγκατάστασης ΥΦΑ. Ως εκ τούτου το ύψος της Ποσότητας Αερίου Εξισορρόπησης που εγγέεται στο ΕΣΜΦΑ σε Ημερήσια βάση εξαρτάται κυρίως από τις Ημερήσιες Δηλώσεις Παραδόσεων / Παραλαβών Φυσικού Αερίου που υποβάλλουν οι Χρήστες στο Διαχειριστή.

Στο Διάγραμμα 1 που ακολουθεί, απεικονίζονται οι Ποσότητες του Αερίου Εξισορρόπησης που εγχύθηκαν στο ΕΣΜΦΑ κατά τη χρονική περίοδο 01/2008 – 04/2012, σε Μηνιαία βάση, ως ποσοστό επί των αντίστοιχων Μηνιαίων Παραλαβών Φυσικού Αερίου.



Διάγραμμα 1: Μηνιαίες ποσοτώσεις Αερίου Εξισορρόπησης ως προς τις συνολικές Παραλαβές Φυσικού Αερίου για τη χρονική περίοδο 01/2008 – 04/2012 (δεν περιλαμβάνεται ο 01/2009)

Λαμβάνοντας υπόψη τα ανωτέρω, και προκειμένου ο ΔΕΣΦΑ να εξάγει μια κατά το δυνατόν αξιόπιστη εκτίμηση σχετικά με την ποσότητα του Αερίου Εξισορρόπησης που θα απαιτηθεί κατά

το Έτος 2013, ακολουθήθηκε η παρακάτω περιγραφόμενη μεθοδολογία:

- Υπολογισμός του μέσου όρου των ποσοστών συμμετοχής του Αερίου Εξισορρόπησης στις Παραλαβές Φυσικού Αερίου ($\bar{x}\%$), του τυπικού σφάλματος ($\sigma_{x\%}$) και του αθροίσματος αυτών $(\bar{x} + \sigma_{x\%})\%$ για το δείγμα των πενήντα ένα (51) υπολογιζόμενων τιμών του Αερίου Εξισορρόπησης κατά τη χρονική περίοδο 01/2008 – 04/2012 (βλ. Προσάρτημα 2), για κάθε Μήνα (εξαιρουμένου του Μήνα Ιανουαρίου 2009) σύμφωνα με τον παρακάτω Πίνακα 2:

Μήνας	$(\bar{x})\%$	$(\sigma_{x\%})\%$	$(\bar{x} + \sigma_{x\%})\%$
Ιανουάριος	7,67%	0,76%	8,43%
Φεβρουάριος	5,05%	1,50%	6,55%
Μάρτιος	3,39%	0,52%	3,91%
Απρίλιος	4,82%	1,71%	6,53%
Μάιος	3,09%	0,31%	3,40%
Ιούνιος	2,99%	1,02%	4,01%
Ιούλιος	3,73%	1,06%	4,79%
Αύγουστος	4,42%	1,09%	5,51%
Σεπτέμβριος	2,71%	0,48%	3,19%
Οκτώβριος	3,23%	0,32%	3,55%
Νοέμβριος	4,26%	1,01%	5,27%
Δεκέμβριος	4,88%	0,85%	5,73%

Πίνακα 2: Μέσος όρος, τυπικό σφάλμα και άθροισμα αυτών χρησιμοποιώντας τα ιστορικά δεδομένα για κάθε Μήνα των προηγούμενων Ετών

Δεδομένης της αβεβαιότητας που εισάγει η συμπεριφορά νέων Χρηστών και των Προμηθευτών τους, στην εκτίμηση των ποσοτήτων Αερίου Εξισορρόπησης επιλέχθηκε να χρησιμοποιηθεί για κάθε Μήνα η μέγιστη εκτιμώμενη πιθανότητα για το Αέριο Εξισορρόπησης, ήτοι $AE = (\bar{x}\% + \sigma_{x\%}) \cdot \text{ΠΦΑ}$, όπου το μέγεθος ΠΦΑ αναφέρεται στην εκτίμηση του Διαχειριστή σχετικά με τις Μηνιαίες συνολικές Παραλαβές Φυσικού Αερίου του ΕΣΦΑ για το Έτος 2013, όπως αυτή παρουσιάζεται στον ανωτέρω Πίνακα 1. Σημειώνεται, ότι η ανωτέρω προσαύξηση του ποσοστού του Αερίου Εξισορρόπησης ως προς το σύνολο των καταναλώσεων, δικαιολογείται από τη συνεχή εισαγωγή νέων καταναλωτών στο νότιο τμήμα του ΕΣΜΦΑ, η οποία έχει ως συνέπεια τη μεγαλύτερη ανισοκατανομή των φορτίων Φυσικού Αερίου μεταξύ Βορρά και Νότου.

Λαμβάνοντας υπόψη τη μεθοδολογία που αναπτύσσεται ανωτέρω καθώς και την εξέλιξη της ζήτησης Φυσικού Αερίου για το Έτος 2013 (βλ. Πίνακα 1 ανωτέρω), υπολογίστηκαν οι εκτιμήσεις του Διαχειριστή σχετικά με τη μηνιαία κατανομή του Αερίου Εξισορρόπησης κατά το Έτος 2013, οι οποίες και παρουσιάζονται στον Πίνακα 3 (συγκεντρωτικός Πίνακας Μηνιαίων Προβλέψεων του Διαχειριστή σχετικά με την εξέλιξη της ζήτησης Φυσικού Αερίου ανά κατηγορία κατανάλωσης και

την εκτίμηση του Αερίου Εξισορρόπησης για το Έτος 2013 παρατίθεται στο Προσάρτημα 1).

Μήνας Έτους 2013	Φυσικό Αέριο για σκοπούς Εξισορρόπησης (MWh)
Ιανουάριος	498.964
Φεβρουάριος	354.649
Μάρτιος	196.890
Απρίλιος	225.726
Μάιος	121.806
Ιούνιος	149.219
Ιούλιος	210.316
Αύγουστος	206.821
Σεπτέμβριος	132.864
Οκτώβριος	163.378
Νοέμβριος	286.399
Δεκέμβριος	300.672
Σύνολο	2.847.704

Πίνακας 3: Εκτίμηση κατανομής ποσοτήτων Αερίου Εξισορρόπησης κατά το Έτος 2013

Τέλος, λαμβάνοντας υπόψη ιστορικά στοιχεία καταναλώσεων αλλά και την αναμενόμενη διείσδυση Φυσικού Αερίου στον οικιακό, εμπορικό, βιομηχανικό καθώς και στον τομέα παραγωγής ηλεκτρικής ενέργειας (νέες μονάδες), εκτιμάται ότι **η Μέγιστη Ημερήσια κατανάλωση κατά τα Έτος 2013 θα ανέλθει σε 260.000 MWh.**

5. Σύμβαση Εξισορρόπησης Φορτίου

Με στόχο την εύρυθμη, οικονομική και αποδοτική λειτουργία του ΕΣΦΑ, κατά το Έτος 2013, ο Διαχειριστής πρόκειται να συνάψει σύμβαση – πλαίσιο με προμηθευτές Φυσικού Αερίου, οι οποίοι θα επιλεγούν μετά από διενέργεια διεθνούς διαγωνισμού, κατά τα οριζόμενα στην παράγραφο 2.γ του Άρθρου 68 του Νόμου 4001/2011 και στην παράγραφο 2 του Άρθρου 47 του Κώδικα Διαχείρισης του ΕΣΦΑ, για την προμήθεια Αερίου Εξισορρόπησης κατά το διάστημα 01.01.2013 08:00 – 01.01.2014 08:00.

Η προμήθεια Αερίου Εξισορρόπησης θα λαμβάνει χώρα στο πλαίσιο ικανοποίησης σχετικής αίτησης του Διαχειριστή για την προμήθεια Αερίου Εξισορρόπησης που θα εκδίδει εκάστοτε ο Διαχειριστής προς τους προεπιλεγέντες προμηθευτές. Η επιλογή του προμηθευτή θα γίνεται βάσει κριτηρίων που θα προσδιορίζονται στη σύμβαση – πλαίσιο και θα αφορούν, μεταξύ άλλων, στην κατώτερη προσφερόμενη τιμή προμήθειας και στην ικανοποίηση της αίτησης του Διαχειριστή σε ό,τι αφορά στην ποσότητα ΥΦΑ και στην ημερομηνία παράδοσης.

Επιπλέον, λαμβάνοντας υπόψη:

- τον περιορισμένο Αποθηκευτικό Χώρο της Εγκατάστασης ΥΦΑ,
- τη διαρκώς αυξανόμενη ζήτηση (από πλευράς Χρηστών) πρόσβασης στην Εγκατάσταση ΥΦΑ,
- τα οριζόμενα στον Κώδικα και ιδιαίτερα στο Κεφάλαιο 11 αυτού σχετικά με τους όρους πρόσβασης στην Εγκατάσταση ΥΦΑ (Περίοδος Προσωρινής Αποθήκευσης, Ελάχιστη Δυναμικότητα Αεριοποίησης),
- το μέγεθος των πλοίων ΥΦΑ που είναι διαθέσιμα στην αγορά Υγροποιημένου Φυσικού Αερίου,

στη σύμβαση – πλαίσιο για την προμήθεια ΥΦΑ για σκοπούς εξισορρόπησης θα προβλέπεται, μεταξύ άλλων, η δυνατότητα του Διαχειριστή να προσδιορίζει εκάστοτε την ποσότητα ΥΦΑ και το χρόνο παράδοσής της, κατά τρόπον ώστε να μην εμποδίζεται η ομαλή λειτουργία της ελληνικής αγοράς Φυσικού Αερίου, σύμφωνα με τα οριζόμενα στον Κώδικα Διαχείρισης του ΕΣΦΑ. Δεδομένης της αδυναμίας επιβεβαίωσης των εκτιμήσεων του Διαχειριστή αναφορικά με τις Ποσότητες Φυσικού Αερίου που θα απαιτηθούν κατά το Έτος 2013 για σκοπούς Εξισορρόπησης, αλλά και της διαδικασίας επιλογής του τελικού Προμηθευτή, η προαναφερόμενη σύμβαση δεν θα περιλαμβάνει περιορισμούς ελάχιστης ποσότητας προμήθειας ή ρήτρες πληρωμής ανεξαρτήτου παραλαβής ποσοτήτων ΥΦΑ.

ΠΡΟΣΑΡΤΗΜΑ 1

Μηνιαίες Προβλέψεις Διαχειριστή για την εξέλιξη της ζήτησης Φυσικού Αερίου ανά κατηγορία κατανάλωσης και εκτίμηση Αερίου Εξισορρόπησης για το Έτος 2013

2013	Ηλεκτροπαραγωγή	Αιχμιακή Η/Π	Λοιποί Καταναλωτές	Σύνολο Καταναλώσεων		Αέριο Εξισορρόπησης
	Nm ³	Nm ³	Nm ³	Nm ³	MWh	MWh
Ιανουάριος	299.002.306	0	229.353.771	528.356.077	5.917.588	498.964
Φεβρουάριος	277.945.843	0	205.252.616	483.198.459	5.411.823	354.649
Μάρτιος	298.164.656	0	151.000.145	449.164.801	5.030.646	196.890
Απρίλιος	211.320.474	0	97.238.947	308.559.421	3.455.866	225.726
Μάιος	226.595.788	0	92.895.193	319.490.981	3.578.299	121.806
Ιούνιος	238.918.866	0	93.094.825	332.013.692	3.718.553	149.219
Ιούλιος	300.399.051	0	91.574.855	391.973.906	4.390.108	210.316
Αύγουστος	254.539.243	0	80.788.062	335.327.305	3.755.666	206.821
Σεπτέμβριος	276.529.368	0	94.615.975	371.145.343	4.156.828	132.864
Οκτώβριος	290.894.425	0	120.143.780	411.038.205	4.603.628	163.378
Νοέμβριος	301.434.426	0	183.385.471	484.819.897	5.429.983	286.399
Δεκέμβριος	291.755.554	0	177.197.480	468.953.034	5.252.274	300.672
Σύνολο	3.267.500.000	0	1.616.541.120	4.884.041.120	54.701.262	2.847.704

Παρατηρήσεις:

- 1 Για την αναγωγή από μονάδες όγκου (Nm³) σε μονάδες ενέργειας (MWh) έγινε η παραδοχή ότι χίλια (1.000) κανονικά κυβικά μέτρα Φυσικού Αερίου ισοδυναμούν θερμικά με έντεκα κόμμα δύο (11,2) MWh ΑΘΔ.
- 2 Επί του παρόντος ο μοναδικός αιχμιακός ηλεκτροπαραγωγός του ΕΣΜΦΑ είναι ο ΗΡΩΝΑΣ, η κατανάλωση του οποίου είναι άμεσα συνδεδεμένη με τις ανάγκες του Συστήματος Ηλεκτρικής Ενέργειας και η οποία υπολογίζεται σχεδόν μηδενική.

ΠΡΟΣΑΡΤΗΜΑ 2

Ιστορικά Στοιχεία Αερίου Εξισορρόπησης για τη χρονική περίοδο 01/2008-04/2012

Έτος	Μήνας	Αέριο Εξισορρόπησης (MWh)	Συνολικές Παραλαβές Φυσικού Αερίου (MWh)
2008	Ιανουάριος	306.337,95 ¹	4.500.972,59
2008	Φεβρουάριος	80.916,51 ¹	4.231.473,47
2008	Μάρτιος	140.589,28 ¹	4.176.917,83
2008	Απρίλιος	185.696,29 ¹	3.164.356,38
2008	Μάιος	96.295,32 ¹	3.592.414,49
2008	Ιούνιος	241.146,81 ¹	3.991.693,86
2008	Ιούλιος	184.741,79 ¹	4.472.372,12
2008	Αύγουστος	137.181,87 ¹	3.850.221,56
2008	Σεπτέμβριος	61.759,13	3.801.935,80
2008	Οκτώβριος	88.533,81	3.124.133,19
2008	Νοέμβριος	66.880,04	2.945.020,44
2008	Δεκέμβριος	142.696,77	3.295.346,25
2009	Ιανουάριος	1.506.613,07 ²	3.231.725,60
2009	Φεβρουάριος	196.341,04	2.740.043,39
2009	Μάρτιος	113.386,66	2.367.662,27
2009	Απρίλιος	241.152,40	2.249.339,40
2009	Μάιος	77.528,88	2.977.330,49
2009	Ιούνιος	54.486,59	2.929.149,60
2009	Ιούλιος	89.210,23	3.463.468,50
2009	Αύγουστος	226.917,86	3.040.362,18
2009	Σεπτέμβριος	123.864,07	3.288.252,36
2009	Οκτώβριος	113.013,27	3.792.675,94
2009	Νοέμβριος	182.950,93	3.870.229,17
2009	Δεκέμβριος	155.648,33	3.993.177,62
2010	Ιανουάριος	269.670,85	3.944.192,61
2010	Φεβρουάριος	51.321,25	3.540.047,71

¹ Για το Έτος 2008 έγινε η παραδοχή ότι οι διαδικασίες Εξισορρόπησης εφαρμόζονται από την αρχή του Έτους, προκειμένου να καταστεί δυνατός ο υπολογισμός του Αερίου Εξισορρόπησης και για τους Μήνες εντός του 2008 κατά τους οποίους δεν υφίστατο Σύμβαση Πώλησης Φυσικού Αερίου για σκοπούς Εξισορρόπησης από τη ΔΕΠΑ προς το ΔΕΣΦΑ.

² Η συμμετοχή του Αερίου Εξισορρόπησης του Ιανουαρίου 2009, λόγω της Ρωσοουκρανικής κρίσης, δεν περιλαμβάνεται σε κανένα υπολογισμό.

2010	Μάρτιος	53.208,93	3.409.219,38
2010	Απρίλιος	60.663,09	2.911.372,26
2010	Μάιος	99.018,47	3.178.857,66
2010	Ιούνιος	50.595,86	2.827.402,89
2010	Ιούλιος	242.961,47	3.720.295,00
2010	Αύγουστος	174.982,17	4.083.913,00
2010	Σεπτέμβριος	67.278,75	3.019.067,00
2010	Οκτώβριος	153.451,26	3.669.285,00
2010	Νοέμβριος	100.476,25	3.180.865,00
2010	Δεκέμβριος	300.736,22	4.062.802,00
2011	Ιανουάριος	320.768,77	4.505.776,00
2011	Φεβρουάριος	229.454,70	4.208.617,00
2011	Μάρτιος	177.743,89	4.955.267,00
2011	Απρίλιος	178.887,00	3.984.367,71
2011	Μάιος	153.445,66	3.868.713,10
2011	Ιούνιος	89.051,14	3.922.047,55
2011	Ιούλιος	79.691,14	4.769.536,55
2011	Αύγουστος	87.502,17	3.724.041,95
2011	Σεπτέμβριος	128.011,43	3.959.608,30
2011	Οκτώβριος	113.458,73	3.878.824,05
2011	Νοέμβριος	327.456,57	4.752.485,36
2011	Δεκέμβριος	182.212,09	4.703.443,52
2012	Ιανουάριος	571.458,48	5.751.139,74
2012	Φεβρουάριος	513.634,09	5.542.416,14
2012	Μάρτιος	169.224,79	4.618.416,10
2012	Απρίλιος	28.012,04	2.987.063,24